



20  
21

**COMMUNAUTÉ DE  
COMMUNES  
DRONNE ET BELLE**

**RAPPORT D'ACTIVITÉ  
2021**



# RAPPORT **D'ACTIVITÉ**

---

## SOMMAIRE

---

<b>VUE D'ENSEMBLE</b>	<b>5</b>
<b>GOVERNANCE</b>	<b>8</b>
<b>FONCTIONNEMENT ADMINISTRATIF</b>	<b>10</b>
<b>FINANCES</b>	<b>11</b>
<b>ENFANCE-JEUNESSE</b>	<b>14</b>
<b>CULTURE</b>	<b>17</b>
<b>TOURISME</b>	<b>20</b>
<b>AFFAIRES SOCIALES</b>	<b>23</b>
<b>SERVICES TECHNIQUES</b>	<b>24</b>
<b>DEVELOPPEMENT ECONOMIQUE</b>	<b>25</b>
<b>URBANISME</b>	<b>26</b>
<b>HABITAT</b>	<b>27</b>
<b>DEVELOPPEMENT DURABLE</b>	<b>29</b>
<b>COMMUNICATION</b>	<b>31</b>

COMMUNAUTÉ DE COMMUNES DRONNE ET BELLE

---

# VUE D'ENSEMBLE

---



La communauté de commune Dronne et Belle (CCDB) est un Établissement Public de Coopération Intercommunale (EPCI) qui regroupe des communes ayant pour objectif d'établir un espace de solidarité en vue de l'élaboration d'un projet commun de développement et d'aménagement de l'espace en milieu rural. Elle rassemble des moyens dispersés et structure des initiatives locales.

Elle favorise le développement économique local et relance la politique d'aménagement du territoire.

Une communauté de communes possède un pouvoir fiscal propre et exerce de plein droit à la place des communes, des actions relevant des compétences dont les enjeux dépassent ceux d'une seule commune.

Ce territoire compte 11 337 habitants (population légale 2019) répartis au départ sur 31 communes, puis sur 16 communes (depuis la fusion de communes). Cela représente 504 Km<sup>2</sup> d'un seul tenant et sans enclave. Située en plein cœur du Périgord Vert, la communauté de communes tient son nom des deux rivières qui l'irriguent : la Dronne et la Belle.

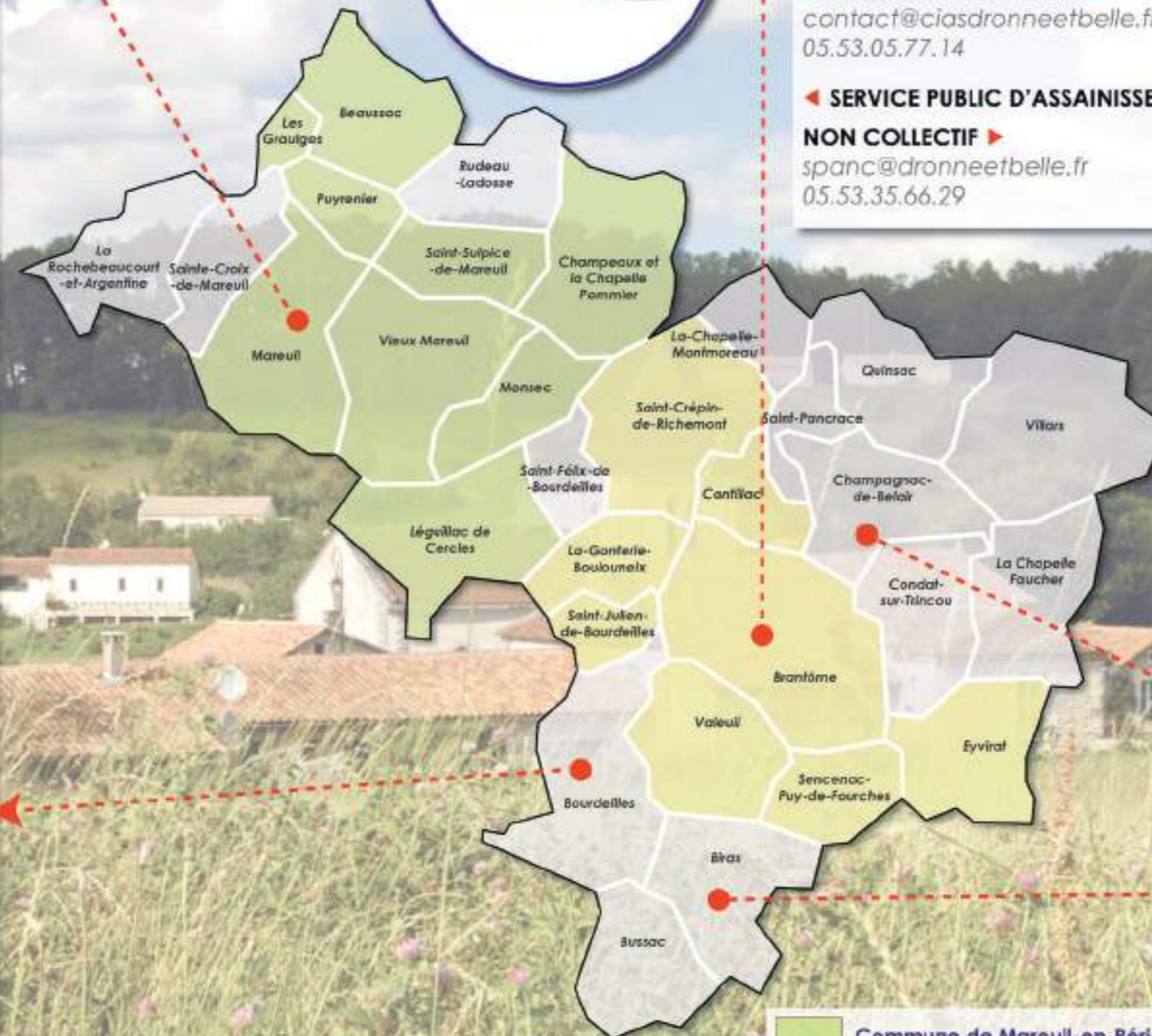
La création de la communauté de communes Dronne et Belle a été actée par l'arrêté préfectoral no 2013147-009 du 27 mai 2013, complété par l'arrêté no 2013282-0003 du 9 octobre 2013.

Effective le 1er janvier 2014, elle est issue de la fusion de la communauté de communes du Brantômois, de la communauté de communes du Pays de Champagnac-en-Périgord et de la communauté de communes du Pays de Mareuil-en-Périgord.

# COMMUNAUTÉ DE COMMUNES | VOS SERVICES AU QUOTIDIEN

## MAREUIL EN PÉRIGORD

- ◀ **PÔLE ADMINISTRATIF ENFANCE- JEUNESSE ET SERVICES TECHNIQUES** ▶  
05.53.60.31.96
- ◀ **OPAH-RR (OPÉRATION PROGRAMMÉE D'AMÉLIORATION DE L'HABITAT)** ▶  
a.gazeau@dronneetbelle.fr  
05.53.46.31.82
- ◀ **MÉDIATHÈQUE DE MAREUIL** ▶  
mediathequemareuil@dronneetbelle.fr  
05.53.03.68.50
- ◀ **OFFICE DE TOURISME | BUREAU D'ACCUEIL DE MAREUIL** ▶  
mareuil@perigord-dronne-belle.fr  
05.53.05.62.41
- ◀ **MAISON DE SANTÉ** ▶  
7 rue de Fontaine  
05.53.56.86.87
- ◀ **CRÈCHE « LES GATIFLETES »** ▶  
s.carouge@dronneetbelle.fr  
05.53.56.43.69
- ◀ **ACCUEIL DE LOISIRS DE MAREUIL** ▶  
i.villeneuve@dronneetbelle.fr  
05.53.60.71.46 | 06.49.99.06.66
- ◀ **ACCUEIL JEUNES DE MAREUIL** ▶  
adosmareuil@dronneetbelle.fr  
06.72.71.00.07
- ◀ **SERVICES TECHNIQUES | CENTRE TECHNIQUE DE MAREUIL** ▶  
05.53.60.31.96
- ◀ **BOURDEILLES** ▶
- ◀ **OFFICE DE TOURISME | BUREAU D'ACCUEIL DE BOURDEILLES** ▶  
bourdeilles@perigord-dronne-belle.fr  
05.53.05.62.43
- ◀ **MÉDIATHÈQUE DE BOURDEILLES** ▶  
mediathequebourdeilles@dronneetbelle.fr  
05.53.03.68.50
- ◀ **CABINET MÉDICAL** ▶  
Lieu-dit le Parc - Bourdeilles



## BRANTÔME EN PÉRIGORD

- ◀ **SIÈGE ADMINISTRATIF DE LA COMMUNAUTÉ DE COMMUNES** ▶  
accueil@dronneetbelle.fr  
05.53.03.83.55
- ◀ **CIAS DRONNE ET BELLE** ▶  
contact@ciasdronneetbelle.fr  
05.53.05.77.14
- ◀ **SERVICE PUBLIC D'ASSAINISSEMENT NON COLLECTIF** ▶  
spanc@dronneetbelle.fr  
05.53.35.66.29
- ◀ **OFFICE DE TOURISME À BRANTÔME** ▶  
brantome@perigord-dronne-belle.fr  
05.53.05.80.63
- ◀ **BIBLIOTHÈQUE DE BRANTÔME** ▶  
mediathequebrantome@dronneetbelle.fr  
05.53.03.68.50
- ◀ **ACCUEIL DE LOISIRS DE BRANTÔME** ▶  
c.lochou@dronneetbelle.fr  
05.53.05.83.17 | 06.49.99.08.84
- ◀ **ESPACE JEUNES** ▶  
ajdb24@dronneetbelle.fr  
05.53.08.29.92 | 06.46.91.93.07
- ◀ **POINT INFO JEUNES** ▶  
espaceinformationjeunesse@dronneetbelle.fr  
06.46.91.93.08
- ◀ **RELAIS PETITE ENFANCE - LIEU D'ACCUEIL PARENT-ENFANT « BOUCLE D'OR »** ▶  
c.peyrou@dronneetbelle.fr  
05.53.46.65.36 | 06.84.79.31.51
- ◀ **SERVICES TECHNIQUES | CENTRE TECHNIQUE DE BRANTÔME** ▶  
05.53.60.31.96
- ◀ **CABINET MÉDICAL** ▶  
Avenue du Dr Devillard - Brantôme
- ◀ **CHAMPAGNAC DE BELAIR** ▶
- ◀ **MÉDIATHÈQUE DE CHAMPAGNAC** ▶  
mediathequechampagnac@dronneetbelle.fr  
05.53.03.68.50
- ◀ **BIRAS** ▶
- ◀ **SERVICES TECHNIQUES | CENTRE TECHNIQUE DE BIRAS** ▶  
05.53.60.31.96

- Commune de Mareuil-en-Périgord
- Commune de Brantôme-en-Périgord

# GOUVERNANCE

## LE CONSEIL COMMUNAUTAIRE :

Depuis les élections de 2020, le nouveau conseil communautaire se compose de 32 conseillers titulaires et 12 suppléants désignés pour une période de 6 ans. Il est présidé par Jean-Paul COUVY.

Le conseil communautaire définit les grandes orientations du projet de territoire. Il vote le budget et les projets qui sont proposés par le bureau et les commissions thématiques.

## LE BUREAU :

Le bureau se compose de 12 membres : Le Président, 9 Vice-Présidents et 2 membres supplémentaires.

Les commissions thématiques :

Les 9 commissions thématiques intègrent des élus communautaires et des élus des conseils municipaux. Elles préparent les dossiers et émettent des avis qui sont ensuite soumis au bureau et au conseil communautaire :

Les 9 commissions :

- Tourisme
- Urbanisme-Habitat-environnement
- Enfance-Jeunesse
- Développement économique et numérique, communication
- Affaires sociales, santé
- Finances
- Voirie PDIPR
- Culture
- Bâtiments, patrimoine communautaire



# COMPÉTENCES DE LA COMMUNAUTÉ DE COMMUNES DRONNE ET BELLE



## COMPÉTENCES OBLIGATOIRES



Aménagement de l'espace (Urbanisme, autorisations du droit des sols SCOT, aménagement des bourgs)



Développement économique (ZAE, Gestion et promotion office de tourisme)



Aire d'accueil des gens du voyage (convention avec le Grand Périgueux)



Ordures ménagères (délégation au SMCTOM de Nontron)



Gestion des milieux aquatiques (entretien des rivières délégué au SRB Dronne)

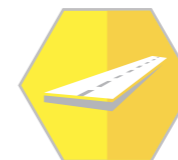
## COMPÉTENCES OPTIONNELLES



Environnement, maîtrise de l'énergie, PDIPR



Logement et cadre de vie



Voirie



Équipements sportifs et culturels (médiathèques, piscines, conservatoire de musique)

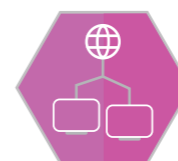


Action sociale (CIAS, Enfance-Jeunesse)

## COMPÉTENCES FACULTATIVES



Assainissement non collectif



NTIC et aménagement numérique



Contingent incendie



Tourisme : aménagement, développement, entretien et gestion des sites



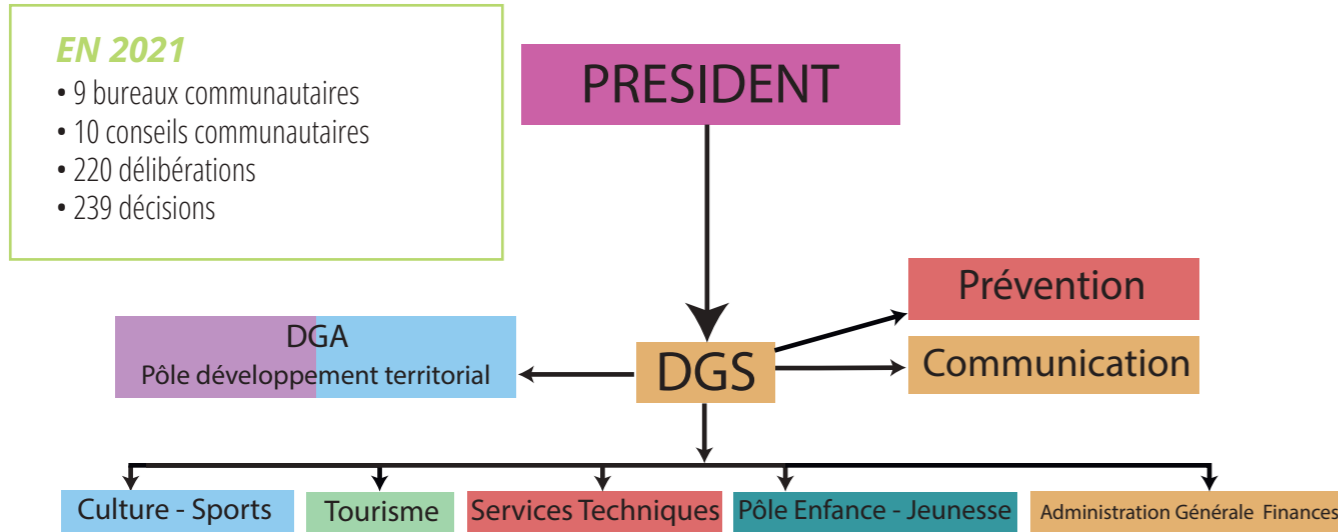
Création et gestion de centres de santé, Maison de santé pluridisciplinaire et cabinets médicaux



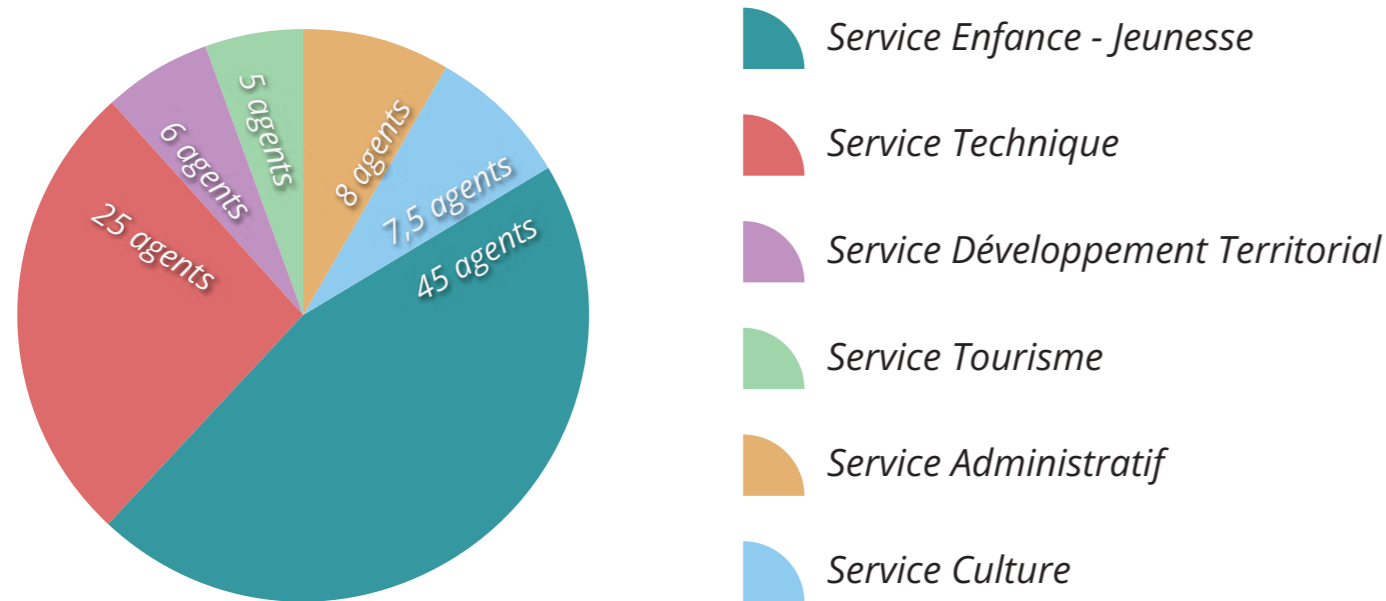
DFCI Défense des forêts contre les incendies et dessertes forestières

# FONCTIONNEMENT ADMINISTRATIF

Pour mener à bien ses missions, la Communauté de Communes Dronne et Belle s'appuie sur des services ressources.



**LES RESSOURCES HUMAINES**  
Effectif au 1<sup>er</sup> janvier 2021, répartition par service.



Les services Enfance - Jeunesse et Tourisme voient leurs effectifs augmenter pendant la période estivale :

- Enfance - Jeunesse : + 8 saisonniers et 4 stagiaires BAFA
- Tourisme : 5 saisonniers

# FINANCES

Le budget de la Communauté de Communes Dronne et Belle est composé de plusieurs budgets. Le budget principal qui comprend toutes les dépenses liées au fonctionnement de l'administration générale, des services techniques, du pôle développement territorial (urbanisme, habitat environnement) et la communication.

**ET** Les 7 budgets annexes suivants :

Le budget Culture/Sport ; Le budget Enfance/jeunesse ; Le budget Logements ; Le budget Maison de santé ; Le budget Tourisme ; Le budget SPANC ; Le budget ZAE

## EVOLUTION DES PRINCIPALES RECETTES

**La fiscalité** : En 2021 les taux n'ont pas subi d'augmentation :

Cotisation foncière des entreprises (CFE)	: 25.70 %
Taxe Foncière sur les propriétés bâties (TFB)	: 5.00 %
Taxe Foncière sur les propriétés non bâties (TFNB)	: 12.86 %

**Total des recettes fiscales perçues en 2021 :**

Fraction de TVA (en lieu et place du produit de taxe d'habitation)	: 1 129 218€
Impôts directs locaux	: 1 828 714€
Cotisation sur la Valeur Ajoutée des Entreprises (CVAE)	: 623 554€
Taxe sur les Surfaces Commerciales (TASCOM)	: 69 278€
Imposition Forfaitaire sur les Entreprises de Réseaux (IFER)	: 99 089€
Taxe d'Enlèvement des Ordures Ménagères (TEOM)	: 1 513 894€
Taxe Gestion des Milieux Aquatiques et Prévention Inondations (GEMAPI)	: 77 823€
Autres fiscalités locales	: 159 798€
Fonds Péréquation des ressources Intercommunales et Communales (FPIC)	: 225 330€
<b>TOTAL</b>	<b>: 5 726 698€</b>

À cela s'ajoute des recettes dites de compensation versée par l'Etat :

Compensation au titre des exonérations de TF	: 23 365€
Compensation au titre des exonérations de CFE	: 378 528€
<b>TOTAL</b>	<b>: 401 893€</b>

## DOTATION GLOBALE DE FONCTIONNEMENT (DGF) :

670 785€ de Dotation Globale de Fonctionnement en 2021

La Dotation Globale de Fonctionnement (DGF) comprend 2 parts :

**La dotation d'intercommunalité** : calculée à partir de 3 critères (population, potentiel fiscal par habitant et coefficient d'intégration fiscale)

**La dotation de compensation** : Elle correspond à l'ancienne compensation "part salaires" et à la compensation que percevaient certains EPCI au titre des baisses de dotation de compensation de taxe professionnelle subies entre 1998 et 2001

## ÉVOLUTION DE LA DGF :

	2014	2015	2016	2017	2018	2019	2020	2021
Dotation d'intercommunalité	469 403€	396 697€	407 853€	372 882€	368 290€	384 431€	385 828€	385 918€
Dotation de compensation	331 784€	324 543€	318 263€	309 419€	302 958€	296 002€	290 590€	284 867€
<b>TOTAL</b>	<b>801 187€</b>	<b>721 240€</b>	<b>726 116€</b>	<b>682 301€</b>	<b>671 248€</b>	<b>680 433€</b>	<b>676 418€</b>	<b>670 785€</b>

## BUDGET PRINCIPAL : COMPTE ADMINISTRATIF 2021

## FONCTIONNEMENT

RECETTES		DÉPENSES	
ATTÉNUATION DE CHARGES	216 €	CHARGES À CARACTÈRE GÉNÉRAL	926 867 €
OPÉRATIONS D'ORDRE DE TRANSFERT ENTRE SECTIONS	73 713 €	CHARGES DE PERSONNEL	1 454 779 €
PRODUITS DES SERVICES	73 713 €	ATTÉNUATION DE CHARGES	511 123 €
IMPÔTS ET TAXES	6 678 173 €	OPÉRATIONS D'ORDRE DE TRANSFERT ENTRE SECTION	246 402 €
DOTATIONS ET SUBVENTIONS	1 129 903 €	AUTRES CHARGES DE GESTION COURANTES	2 283 283 €
AUTRES PRODUITS DE GESTION COURANTE	16 851 €	CHARGES FINANCIÈRES	84 662 €
PRODUITS EXCEPTIONNELS	61 817 €	CHARGES EXCEP SUBVENTION BUDGETS ANNEXES	1 824 407 €
<b>TOTAL</b>	<b>8 060 831 €</b>	<b>TOTAL</b>	<b>7 331 523 €</b>

Excédent à reporter en 2021 : 971 607 €

## INVESTISSEMENT

RECETTES		DÉPENSES	
OPÉRATIONS D'ORDRE DE TRANSFERT ENTRE SECTION	246 401 €	OPÉRATIONS D'ORDRE DE TRANSFERT ENTRE SECTION	100 158 €
OPÉRATIONS PATRIMONIALES	12 181 €	OPÉRATIONS PATRIMONIALES	12 181 €
DOTATIONS FONDS DIVERS ET RÉSERVES	304 814 €	REMBOURSEMENT DU CAPITAL DES EMPRUNTS	1 022 162 €
EMPRUNTS	1 000 000 €	SUBVENTIONS VERSÉES	46 997 €
AUTRES IMMOBILISATIONS	22 922 €	AUTRES IMMOBILISATIONS	45 428 €
SUBVENTIONS	242 746 €	TRAVAUX ET ACHATS	1 092 052 €
<b>TOTAL</b>	<b>1 829 064 €</b>	<b>TOTAL</b>	<b>2 318 978 €</b>

Excédent à reporter en 2021 : 205 174 €

## LES DÉPENSES PAR COMPÉTENCES

Les dépenses de la collectivité (pour lesquelles les moyens matériels et humains sont proportionnellement répartis) se divisent comptablement en dépenses liées au fonctionnement et dépenses consacrées à l'investissement.

Une vision globale de leur répartition selon les compétences principales de la collectivité permet de mieux cerner le champ d'action de cette dernière.

 Fonctionnement  
 Investissement



## ENFANCE ET JEUNESSE : 3 137 952 €

1 635 581 €

1 502 371 €

2 centres de loisir  
2 accueils jeunes  
1 crèche  
Accueils périscolaires  
1 Relais Assistantes Maternelles

Construction du Pôle Enfance  
Équipement des structures

## TOURISME : 536 665 €

419 016 €

117 649 €

Gestion Office de Tourisme  
Promotion touristique  
Gestion du site des grottes de l'abbaye

Valorisation du site de l'abbaye  
Achats divers  
Remboursement emprunts

## CULTURE : 429 067 €

398 386 €

30 681 €

Fonctionnement des médiathèques  
Activités culturelles  
Adhésion CRDD

Petit équipement des médiathèques  
Remboursement emprunt  
Opérations entre sections  
Déficit antérieur : 12 599 €

## MAISON DE SANTÉ : 323 049 €

166 243 €

157 067 €

Frais de fonctionnement maison de santé et cabinet médical (gestion des locaux et du personnel)

Équipement des cabinets médicaux  
Remboursement emprunt  
Déficit antérieur : 56 261 €

## ASSAINISSEMENT NON COLLECTIF (SPANC) : 227 222 €

1 318 €

112 952 €

Création du service

Achat de petit équipement

## LOGEMENTS : 109 752 €

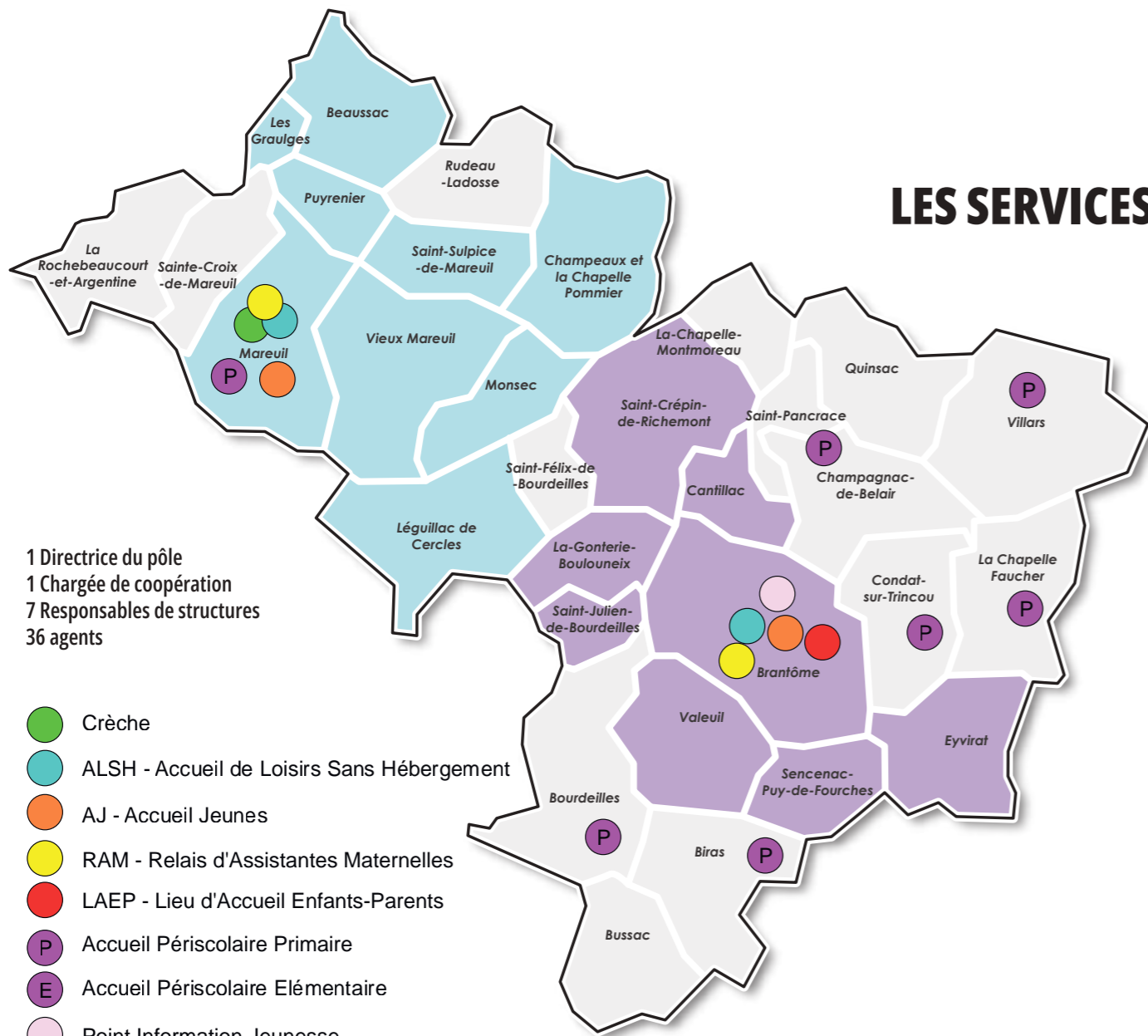
40 999 €  
68 753 €

Gestion du parc de logements de la CCDB

Travaux sur le parc de logements  
Déficit antérieur : 4 270 €

# ENFANCE - JEUNESSE

## LES SERVICES



1 Directrice du pôle  
1 Chargée de coopération  
7 Responsables de structures  
36 agents

- Crèche
- ALSH - Accueil de Loisirs Sans Hébergement
- AJ - Accueil Jeunes
- RAM - Relais d'Assistants Maternelles
- LAEP - Lieu d'Accueil Enfants-Parents
- P Accueil Périscolaire Primaire
- E Accueil Périscolaire Élémentaire
- Point Information Jeunesse



## MAREUIL EN PÉRIGORD

### CRÉATION D'UN ACCUEIL JEUNES À COMPTER DU 16 AOÛT 2021

Pour une meilleure cohérence territoriale sur la question de l'enfance jeunesse, la CCDB a repris l'accueil jeunes en Mareuil en Périgord qui était auparavant géré par l'Espace Socio-Culturel le Ruban vert.

**QUELQUES CHIFFRES :**  
2 agents à temps complet  
• 1 directeur  
• 1 animateur jeunesse

**Fréquentation**  
Moyenne de 8 jeunes par ouverture  
Nombre de jeunes différents :40



### ALSH : capacité 40 enfants

Le personnel :  
3 agents à temps complets  
2 agents à temps non complets  
1 saisonnier pendant les deux mois d'été  
1 agent en renfort à temps partiel  
2 stagiaires Bafa



### APS MULTI-SITE DU MAREULLAIS ( BEAUSSAC ET MAREUIL )

5 agents à temps complet  
1 agent à temps partiel  
Quelques chiffres du périscolaire du matin et du soir  
• 144 jours d'accueil  
• 185 enfants ont été accueillis

### CRÈCHE " LES GATIFLETTES "

11 agents dont 1 cuisinière et 1 apprentie  
Équipe fortement renouvelée par 5 agents  
Capacité d'accueil : 20 lits

### QUELQUES CHIFFRES DU PÉRISCOLAIRE DU MERCREDI

37 mercredis d'ouverture pendant les périodes scolaires

**Fréquentation :**  
• 139 mineurs différents ont été accueillis  
• 111 enfants résident sur la commune  
• 8 enfants résident en Charente  
• 24 enfants résident dans des communes proches

### EXTRASCOLAIRE :

73 jours d'ouverture  
**Fréquentation :** 1507 journées  
• 182 mineurs différents ont été accueillis  
• 160 enfants résident sur le territoire  
• 12 enfants résident en Charente  
• 12 enfants résident dans des communes plus éloignées

### ACTIONS ET POINTS FORTS 2021

- Séjour vacances apprenantes été 2021 à La teste pour 12 enfants de Mareuil et 12 de Brantôme
- Activités vacances apprenantes sur l'été et les vacances d'automne
- Projet j'apprends à nager pendant 10 mercredis des mois d'Octobre et Novembre pour 8 enfants
- Participation à un projet porté par le Crédit Agricole (agences de Mareuil et de Brantôme) pendant 3 mercredis



## BRANTÔME EN PÉRIGORD

### OUVERTURE D'UN PÔLE ENFANCE - JEUNESSE - FAMILLE

Depuis septembre 2021, l'ALSH Les P'tits Loups, le Relais d'Assistants Maternelles, le lieu d'Accueil Parent-Enfant "Boucle d'Or", l'accueil jeunes, et l'espace socio-culturel Le Ruban Vert ont intégré le nouveau bâtiment baptisé "**La Passerelle**". Ce nouveau pôle favorise la transversalité des actions pour le public de la toute petite enfance aux séniors. Situé à proximité du collège, un travail collaboratif s'est mis en place.



### Création d'un Point d'Information Jeunesse (PIJ)

Création d'un PIJ au sein de la **Passerelle** destiné aux 12-25 ans. Ce lieu gratuit et anonyme est amené à être itinérant sur le territoire afin d'aller à la rencontre des jeunes et de leur faciliter l'accès à l'information. Il y a un espace multimédia en accès libre.

#### Fréquentation du 01/09 au 31/12/2021

- Nombre de jours d'ouverture : 80 (environ)
- Publics accueillis : 70 personnes

### ALSH : capacité 68 enfants

#### Le personnel :

- 9 agents à temps complets

#### Fréquentation :

- 35 mercredis d'ouverture :
- 56 enfants en moyenne
- 64 jours d'ouverture pendant les vacances

### ACCUEIL PERISCOLAIRE DE BRANTÔME EN PÉRIGORD, BIRAS ET BOURDEILLES

#### Le personnel :

- 1 directrice, 6 animateurs

#### Fréquentation :

- 135 jours d'ouverture :
- Brantôme : 31 enfants le matin et 40 le soir
- Biras : 36 enfants le matin et 23 le soir
- Bourdeilles : 22 enfants le matin et 28 le soir

### LE LIEU D'ACCUEIL ENFANTS PARENTS (LAEP)

En 2021, le LAEP n'a pas réouvert à la suite de la pandémie. Le nombre d'accueillantes ne permettait pas non plus d'assurer un roulement

### ACCUEIL PERISCOLAIRE DE CHAMPAGNAC DE BELAIR, VILLARS ET LA CHAPPELLE FAUCHER

#### Le personnel :

- 1 directrice, 5 animateurs

#### Fréquentation :

- 135 jours d'ouverture :
- Champagnac : 23 enfants le matin et 16 le soir
- Villars : 16 enfants le matin et 12 le soir
- La Chapelle Faucher : 6 enfants le matin et 8 le soir

### LE RELAIS ASSISTANTES MATERNELLES (RAM)

- 44 assistantes maternelles étaient agréées sur le territoire Dronne et Belle (dont 3 en cessation temporaire d'activité)
- Elles proposaient 146 places d'accueil.
- 37 assistantes maternelles ont contacté le RAM et 16 ont participé aux ateliers.
- Il y a eu 38 ateliers en matinée sur les 3 secteurs confondus.
- 39 enfants ont participé aux ateliers.
- 32 familles ont contacté le RAM.
- 20 listes d'assistantes maternelles ont été envoyées à des familles.

## CULTURE

### COMPOSITION DU SERVICE

Le réseau des médiathèques du territoire « Dronne et Belle » est composé de 4 médiathèques (Mareuil en Périgord, Brantôme en Périgord, Bourdeilles et Champagnac de belair) et de 3 relais (Quinsac, Villars, La Chapelle Faucher) et d'une bibliothèque à Monsec.

### ÉTAT DES LIEUX DU RÉSEAU DE LECTURE PUBLIC DRONNE ET BELLE

- 1 directrice/coordinatrice du réseau des médiathèques en Dronne et Belle
- 3 bibliothécaires
- 1 animateur multimédia
- 1 PEC (parcours emploi compétence)
- 1 animatrice culturelle
- 3 bénévoles qui complètent et remplacent les agents dans les médiathèques lors des congés et assurent les heures d'ouverture au public des relais
- 1 agent détaché du tourisme 1 jour par semaine
- Des stagiaires tout au long de l'année



### QUELQUES CHIFFRES RÉSUMANT L'ANNÉE 2021

Prêts de documents	Adhérents	Partenaires extérieurs
BOURDEILLES	8962	911
BRANTÔME	2920	22
MONSEC	105	0
MAREUIL	9667	2157
CHAMPAGNAC	20069	3644
CC DRONNE ET BELLE	41723	6734

Territoire	Population 2018	Tarifs	Droit d'emprunt par mois	Durée de prêt
CCDB et territoire desservi	12 245	Gratuit	15 documents par personne 60 documents par famille	Audio, vidéo : 1 semaine Autres supports : 1 mois

2019 ET 2020 ET 2021 EN QUELQUES CHIFFRES : COMPARATIF

	2019	2020	2021
PRÊTS DE DOCUMENTS	47 561	35 408	41 723
LECTEURS	1 286	1 338	1 307
FRÉQUENTATION	18 300	11 870	11 977



COVID 19



MISE EN PLACE D'UN NOUVEAU FONCTIONNEMENT

Re-confinement à partir du 11 Août 2021 jusqu'au 28 septembre.  
 Fermeture des structures bibliothèques du réseau.  
 Mise en place du « Click and Collect ».  
 Déplacement dans les classes pour acheminer les documents et effectuer des animations.  
 Dépôt de documents dans les structures spécifiques dès leur demandes (Ehpad, Prada, etc...)  
 Dès le mardi 29 septembre réouverture des médiathèques mais le fonctionnement est alourdi par les mesures sanitaires à respecter. Mise en quarantaine des documents, désinfection puis retrait chez le lecteur. Ce fonctionnement a entraîné des difficultés à gérer l'emprunt des lecteurs et surtout la remise des documents

LES ANIMATIONS

Accueil des ateliers

- A Champagnac, les ateliers d'informatique, dessin (salle association) et Arts plastiques (salle culturelle) sont maintenus par la possibilité de maintenir la distance de sécurité dans des espaces adaptés.
- La médiathèque de Mareuil maintient son atelier Club des lecteurs au sein de la bibliothèque, hors ouverture public, dans le respect des conditions d'hygiène, de distance, sans dépasser 10 personnes.
- l'accueil des bébés dans les structures d'ouverture au public, le personnel du réseau des médiathèques se déplace vers la crèche pour l'animation et prêts de documents. La désinfection des pages des livres ainsi que le mobilier de repos en tissu ne permettent pas d'accueillir ce public dans les structures.
- La médiathèque de Bourdeilles maintient l'atelier d'origami dans une salle annexe à la médiathèque sur inscription, dans un maximum de 10 personnes



FOCUS SUR LES POINTS LECTURE

En 2021, 3 points Lecture sont encore ouverts contre 6 en 2015 lors de la création du réseau. Les relais de la Gonterie-Boulouneix, Eyvirat et Beaussac ne sont plus actifs. Actuellement les points Lecture sur le territoire sont des lieux de prêt. Il ne développe pas d'autres activités (club de lecteurs, ateliers, animations...). Ils sont tenus par des bénévoles ou / et des salariés des mairies d'accueil.

Quinsac

Le local du relais fait 20m2 et propose 500 livres dont 200 du réseau. 3 bénévoles dont 2 formés par la BDDP s'occupent de ce point Lecture, ouvert le jeudi 16h/18h. Il a 10 inscrits pour une moyenne de 50 prêts par mois.

Villars

Le local de 18m2 se trouve dans la poste. Il est ouvert tous les matins de 9h/11h45 par une salariée de la mairie qui s'occupe de la poste. Cette personne est non formée. 3 personnes fréquentent le relais.

La Chapelle Faucher

Le relais se trouve dans la salle des associations. Il est ouvert les samedis de 14h à 18h par 1 salariée mairie et 2 bénévoles non formés. Ce relais est le plus dynamique avec 20 inscrits et une centaine de prêt par mois. Un atelier dessin se déroule dans la même salle pendant les horaires d'ouverture.

La Communauté de Communes Dronne et Belle développe les actions culturelles sur son territoire. Déjà engagée dans le projet de signature d'un contrat territorial d'éducation artistique et culturelle (COTEAC), la CCDB a décidé de conclure un contrat territorial de lecture (CTL).

L'objectif est de mettre en relation les différents acteurs du territoire autour des questions d'éducation artistique et culturelle et de lecture publique.

Deux contrats pour :

- coopérer et inventer une culture du "faire ensemble"
- proposer des parcours culturels riches et favorisant la pratique artistique de tous les habitants.

3 PARCOURS ARTISTIQUES ET CULTURELS EN 2021 :

- **Éveil et musique** : avec la compagnie « les 13 Lunes » (projet 2020 reporté) à la crèche de Mareuil et dans les écoles maternelles de Mareuil, Brantôme et Champagnac de Bélair. Cette compagnie a proposé des ateliers musicaux pour les plus petits et la découverte du spectacle « L'oiseau margelle ».

- **Son et territoire** : ateliers musicaux et création de vignettes sonores pour le sentier des meulières. En collaboration entre le collège de Brantôme et le Conservatoire à Rayonnement Départemental de la Dordogne.

- **Bande dessinée** : ateliers dessins animés par Nicolas Gazeau pour les écoles de Puy-de-Fourches et de Champagnac de Bélair.



# TOURISME

## MISSIONS

L'Office de Tourisme PÉRIGORD Dronne Belle exerce 4 missions de service public : l'accueil, l'information, la promotion touristique et la coordination des acteurs locaux du tourisme. L'Office assure également la gestion du site touristique de l'abbaye de Brantôme depuis le 1er janvier 2016, ainsi que d'autres sites communautaires : l'Abbaye de Boschaud à Villars, les cluzeaux de Saint-Pardoux à Mareuil en Périgord, les cluzeaux de la Rochebeaucourt-et-Argentine, le sentier des meulières à Saint-Crépin-de-Richemont.

## COMPOSITION DE L'ÉQUIPE EN 2021

- une directrice,
- une conseillère en séjour,
- une conseillère en séjour à 80%,
- une conseillère en séjour pour une durée de 4 mois,
- un guide,
- 3 guides saisonnier pour une durée de 4 mois,
- un chargé de communication à 30%,
- 2 stagiaires (3 mois)

## LES BUREAUX D'ACCUEIL DE L'OFFICE

L'Office de Tourisme est composé de 3 bureaux d'accueil, à Brantôme en Périgord et Mareuil en Périgord, qui sont ouverts toute l'année, avec des horaires d'ouverture différents. Le bureau de Bourdeilles est ouvert de mi-juin à mi-septembre.



## CLASSEMENT ET LABEL

L'office est classé en **catégorie II** et a le **label Tourisme et Handicap** sur les 4 volets : handicap moteur, auditif, visuel et moteur.

## PRINCIPALES RÉALISATIONS DE 2021 (liste non exhaustive)

**Accueil des visiteurs sous contraintes COVID**

**Création d'un parcours de géocaching à Brantôme en juin**

**Rédaction des brochures de l'OT**

Guide de Bienvenue, plans de ville, brochure de l'Abbaye de Brantôme. Collaboration avec le Comité Départemental du Tourisme (CDT) pour la réalisation de la brochure « Dordogne en Famille ». Rédaction de 4 newsletters à destination des professionnels du tourisme.

**Collaboration au projet départemental de GRC (Gestion Relation Client)**

**Accompagnement du projet de valorisation de l'Abbaye de Brantôme**

**Création et installation de panneaux touristiques**

Abbaye de Boschaud et centre-bourg de Bourdeilles et Mareuil.



**Collaboration au projet événementiel départemental "Châteaux en fête"**

Accompagnement des 33 châteaux participants sur le Périgord Vert et création d'une brochure dédiée.



## BILAN DE FRÉQUENTATION DE L'OFFICE DE TOURISME : 56 546 PERSONNES ACCUEILLIES EN 2021

- **Janvier** : fermeture annuelle
- **Février** : réouverture le lundi 8 février
- **Mars** : ouvert du lundi au vendredi.
- **Avril** : confinement
- **Mai** : confinement, réouverture le 19 mai
- **Juin** : +1 425 passages soit + 31 %
- **Juillet** : + 461 passages soit + 2.32%
- **Août** : + 933 passages soit + 6.46%
- **Septembre** : - 1863 passages soit -21,28%
- **Octobre** : - 520 passages soit -15,84%
- **Novembre** : + 1 597 passages soit + 100% / +800 passages par rapport à 2019
- **Décembre** : + 801 passages soit + 100%

	2019	2020	2021
JANVIER	2 091	1 761	0
FÉVRIER	3 083	1 766	0
MARS	3 044	458	496
AVRIL	8 150	0	29
MAI	8 920	0	2 175
JUIN	11 143	4 579	6 004
JUILLET	19 798	14 431	15 364
AOÛT	33 028	19 845	20 298
SEPTEMBRE	10 014	8 755	6 892
OCTOBRE	2 451	3 087	2 567
NOVEMBRE	797	0	1 597
DÉCEMBRE	2 793	186	987
<b>Total</b>	<b>105 282</b>	<b>54 868</b>	<b>56 546</b>

**BILAN DE FRÉQUENTATION DE L'ABBAYE DE BRANTÔME : 35 268 PERSONNES ACCUEILLIES EN 2021**

- **Juin** (gratuits et payants) : 2 843 (+ 35,75 %)
- **Juillet** (gratuits et payants) : 9 332 (+12,5%)
- **Août** (gratuits et payants) : 14 359 (- 6,67 %)
- **Septembre** (gratuits et payants) : 4 772 (+ 5,72 %)
- **Octobre** (gratuits et payants) : 1 678 (-22,67%). Fermé les mardis et fermé pour travaux de forage du 4 au 8 et du 11 au 13 octobre.
- **Novembre** : 918 (+ 100%)
- **Décembre** : 405 (+ 100%)

	2019	2020	2021
<b>JANVIER</b>	15	129	<b>0</b>
<b>FÉVRIER</b>	252	595	<b>0</b>
<b>MARS</b>	536	236	<b>0</b>
<b>AVRIL</b>	2 237	0	<b>0</b>
<b>MAI</b>	3 018	0	<b>961</b>
<b>JUIN</b>	3 521	2 098	<b>2 843</b>
<b>JUILLET</b>	7 450	8 604	<b>9 332</b>
<b>AOÛT</b>	12 789	15 172	<b>14 359</b>
<b>SEPTEMBRE</b>	4 847	4 514	<b>4 772</b>
<b>OCTOBRE</b>	1 804	2 170	<b>1 678</b>
<b>NOVEMBRE</b>	614	0	<b>918</b>
<b>DÉCEMBRE</b>	542	0	<b>405</b>
<b>Total</b>	<b>37 625</b>	<b>33 518</b>	<b>35 268</b>

**RECETTES VISITES DE L'ABBAYE DE BRANTÔME : 201 161,50€ (+10 601,50 SOIT + 5,63% PAR RAPPORT À 2020).**

**BILAN DES BILLETS JUMELÉS ABBAYE DE BRANTÔME – CHÂTEAU DE BOURDEILLES**

- BILLETS vendus par l'Office : 573
- BILLETS vendus par le château de Bourdeilles : 673

**BILAN DES BILLETS JUMELÉS ABBAYE DE BRANTÔME – CHÂTEAU DE PUYGUILHEM**

- BILLETS vendus par l'Office : 164
- BILLETS vendus par le château de Puyguilhem : 147

# AFFAIRES SOCIALES

La commission affaires sociales a engagé une réflexion issue des problématiques rencontrées sur notre territoire, autour de 8 axes transversaux :

L'aide à la personne - le vieillissement - l'aide individuelle - le lien social - la parentalité - l'accès aux droits - la mobilité - la jeunesse.

Pour cette année 2021 le groupe de travail a priorisé la thématique de la mobilité car c'est un axe transversal aux autres. Trois actions ont été retenues pour être développées en 2022:

- Covoiturage local.
- Relais d'informations sur les **actions de soutien à la mobilité**
- Edition d'un **livret d'accueil** de nouveaux arrivants sur la CCDB (en y inscrivant les **actions de soutien à la mobilité**).

## MAISON DE SANTÉ ET CABINETS MÉDICAUX DRONNE ET BELLE

### Cabinet médical de Brantôme en Périgord :

Départ du Dr PORTA José, médecin généraliste (février 2021 et installation sur la MSP de Mareuil)  
 Départ du Dr ALLANI Iyadh, médecin généraliste (août 2021)  
 Au 01/10/2021 : installation de Mme MORALES Julie, naturopathe/soins énergétiques (1 jour/semaine)

### Maison de santé pluridisciplinaire de Mareuil en Périgord :

Au 15/02/2021 : prise de fonction du Dr PORTA José, médecin généraliste  
 Au 22/02/2021 : prise de fonction du Dr RACHIDI Amine, médecin généraliste  
 Au 22/03/2021 : installation de Mme LAFOURCADE Elise, kinésithérapeute  
 Au 01/11/2021 : installation de Mme MORALES Julie, naturopathe/soins énergétiques (1 jour/semaine)

### Cabinet médical de Bourdeilles :

Aucun changement sur 2021

## Campagne de vaccination contre la COVID 19 Vaccin : des moyens déployés



La Communauté de communes et le CIAS collaborent pour faciliter la vaccination des personnes âgées.

Depuis le 15 mars, dans le cadre du dispositif Aller vers, la Communauté de communes Dronne et Belle et le centre intercommunal d'action sociale de Brantôme (Clas) s'organisent pour accompagner les personnes de plus de 75 ans, n'ayant pas de moyens de transport, vers le centre de vaccination de Nontron. Trois minibus se répartissent les secteurs de Brantôme, Mareuil et Champagnac pour aller chercher, à leur domicile, les aînés éligibles au vaccin Pfizer.

Mardi 23 mars au matin, les personnes installées dans le véhicule exprimaient quelques inquiétudes et beaucoup d'espoirs. « On espère que le vaccin ne sera pas plus que le microbes, mais on le fait pour se protéger, protéger les autres et pour revoir nos arrière-petits-enfants ». À leur retour, elles étaient unanimes : « L'accueil et l'organisation du centre de vaccination de Nontron sont impeccables. Les horaires sont respectés ».

« J'espère que la vaccination va s'accélérer pour qu'elles retrouvent le lien, les retrouvailles, le rire, les balades, et pensent à autre chose. » Mais elle signale aux familles de continuer à prendre rendez-vous par leurs propres moyens, sans attendre que les collectivités contactent leurs parents.

Pour cette première injection, sur quatre semaines, les 96 créneaux réservés aux personnes prioritaires ont été remplis. Ce procédé sera reconduit pour la deuxième injection. Mais pour la suite, comme l'explique Nathalie Lasserre, sous-préfète de Nontron, « on gère la tension sur les vaccins en fonction des doses qui arrivent en Dordogne et du contexte sanitaire national. Il y a des créneaux pour les plus de 75 ans, il faut les utiliser ».

**Mélanie Constantin-Moïse**

# SERVICES TECHNIQUES

## VOIRIE

### INVESTISSEMENT

- **Travaux neufs de voirie 2021** : 526 645 €
- **Achat de matériel et outillage** : 162 855 € (achat d'un ensemble compact tracteur + épareuse, de 3 débroussailleuses électriques et une benne pour camion)
- **Achat de matériel roulant d'occasion** : 97 720 € (un camion-benne Poids-lourd Mercedes, un fourgon-benne Nissan inférieur à 3.5T, un Peugeot Partner)
- **Achat de signalisation** : 16 605 €, dont le renouvellement de la signalisation directionnelle en bordure de la RD 939, secteur du Mareuillais



### ENTRETIEN

- **Marché d'entretien routier en entreprises** pour un montant total de 267 149 € TTC
  - o Lot 1 Secteur du Brantômois : COLAS : 87 798.48 €
  - o Lot 2 Secteur du Champagnacois : ETPB BONNEFOND : 89 973.60 €
  - o Lot 3 Secteur du Mareuillais : ETP BELLOT : 89 376.60 €
- **Réfections totales ou réparations lourdes d'ouvrages d'art** effectuées en régie : 30 000 €
- **Entretien des PDIPR** : 2 250 heures en régie + travaux effectués par ALAIJE sur le secteur du Brantômois représentant un coût de revient annuel total de l'ordre de 120 000 € pour l'ensemble du territoire communautaire.
- **Fauchage** : fauchage mécanique (épareuses + turbo-tondeuses) représentant 4 900 heures de travail, fauchage manuel représentant 2 000 heures de travail pour un coût de revient de 230 000 €.
- **Peinture routière** sur le secteur du Mareuillais : marquage horizontal de sécurité (bandes stop, céder le passage, passages piétons) représentant 500 heures de main d'œuvre et coût des matériels et produits achetés 5 000 €, pour un coût de revient total de l'ordre de 20 000 €.
- En plus des travaux et prestations ci-dessus, les services techniques assurent annuellement des **campagnes de curage de fossés et de curage systématique de saignées**.

### NOS SERVICES TECHNIQUES POUR L'ANNEE 2021 C'EST AUSSI :

- Gestion de **11 dossiers de sinistres avec les assurances** : 9 sinistres internes (sur logements, bâtiments dont MSP, véhicules ...) et 2 sinistres routiers causés par des tiers (sur ponts).
- **716 Demandes d'intervention**.
- **157 DT / DICT** (Déclaration de Travaux / Déclaration d'Intention de Commencement de Travaux).
- **221 Permissions de voirie** dont
  - o 173 Permissions de voirie pour travaux sur le Domaine Public
  - o 10 Autorisations de voirie pour plantation de poteaux téléphoniques
  - o 19 Créations d'accès
  - o 02 Alignements
  - o 16 Autorisations de débordage.
  - o 1 Arrêté de police.

## BÂTIMENTS

Les travaux du **Centre Technique de Biras** se sont terminés en 2021. Ils représentent au total (travaux et honoraires) un montant de **198 313,83€ HT**.

Il est à noter également que les **travaux d'entretien dans les bâtiments, les logements communautaires et les sites touristiques** ont représenté en 2021, l'équivalent de deux agents à temps plein.

Concernant les projets de construction de la Communauté de Communes Dronne et Bellen le service a suivi les travaux de la Ressourcerie (toujours en cours) et du Pôle Enfance / Jeunesse.



# DÉVELOPPEMENT ECONOMIQUE

## 2021 EN ACTIONS :

### ÉVOLUTION DES ZONAGES D'URBANISME POUR INTÉGRER DES NOUVEAUX BESOINS

Lancement de procédures d'évolution du PLUi:

- **Mise en compatibilité par déclaration de projet n°1** : OMYA (Sainte Croix de Mareuil et La Rochebeaucourt et Argentine)
- **Révision Allégée (RA) n°2** : PVDL (Font Vendôme à Brantôme en Périgord)
- **RA n°3** : Serrurerie Boyer (Terre blanche, Mareuil en Périgord)
- **RA n°4** : Garage Bouet (Bourg Nord, Mareuil en Périgord)
- **RA n°5** : Céramiste / Tailleur de pierres (Chez Marot à Mareuil en Périgord)
- **RA n°6** : Rougier & fils (Ébéniste / Menuisier, route de Bonneuil à La Rochebeaucourt et Argentine)
- **RA n°7** : St Michel (Pont Sud à Champagnac de Belair)
- **RA n°8** : Voyages Vallade (Francillou à Brantôme en Périgord)

### AVANCEMENT DU PROJET DE RESSOURCERIE

- Lancement de marché de travaux, fixation du montant des loyers



Job-Dating du 28 septembre 2021

### ACQUISITION DE TERRAIN

- Décision d'acquisition de terrains sur la ZAE Brandissou pour l'accueil du centre technique et/ou déchetterie

### VENTES DE TERRAINS

- Décision de vente de terrain de la ZAE de Biras à la **SCI Habitat 24**
- Décision de vente de terrain de la ZAE Font Vendôme à Brantôme en Périgord pour permettre l'**extension de l'usine PVDL**

### TRAJECTOIRES

Renouvellement de la convention avec l'association Trajectoires et approbation du protocole PLIE

### FIBRE OPTIQUE

Participation et accompagnement du déploiement de la fibre avec le Syndicat Mixte Périgord Numérique (Phase 1)

### AIDES AUX ENTREPRISES

- Financement (via le Pays Périgord Vert : **PPV**) de l'**OCM** (opération collective de modernisation) avec aide aux diagnostics d'entreprises et aides directes aux entreprises
- Préparation à la mise en place d'actions collectives (**OCM**)
- Participation au **fonds de soutien régional du COVID** et au fonds de soutien intercommunal (et départemental) pour aider les entreprises passant au travers du fonds de soutien régional
- Adhésion à **STAGE-IN** pour aide à la relation **stagiaires - écoles - entreprises**
- Lancement de **réunions sur l'emploi** avec les 6 grandes entreprises du territoire puis **organisation de 3 "job-datings"** avec pôle emploi et la mission locale pour les entreprises PVDL, StMichel et Mademoiselle Desserts.
- Travail à l'émergence d'un **Club d'Entreprises**

# URBANISME

## Procédures d'adaptation du PLUi-H

Bien que le **Plan Local d'Urbanisme intercommunal, valant Programme Local de l'Habitat (PLUi-H)** de Dronne et Belle soit entré en vigueur le **3 juillet 2020**, des projets ont été affinés et des **demandes nouvelles** ont émergé ces derniers mois, nécessitant l'**évolution du PLUi-H**, sans toutefois remettre en cause le parti général du PLUi-H et son Projet d'aménagement et de développement durables (PADD). Ainsi, la communauté de communes Dronne et Belle a engagé un ensemble de procédures de **correction d'erreurs matérielles** et à **vocation économique** visant à favoriser le développement des entreprises du territoire (voir page "Développement économique").

De plus la **modification de droit commun N°1** et la **modification simplifiée N°1** du PLUi ont été engagées.

## Schéma de cohérence territoriale du Périgord Vert (SCOT)

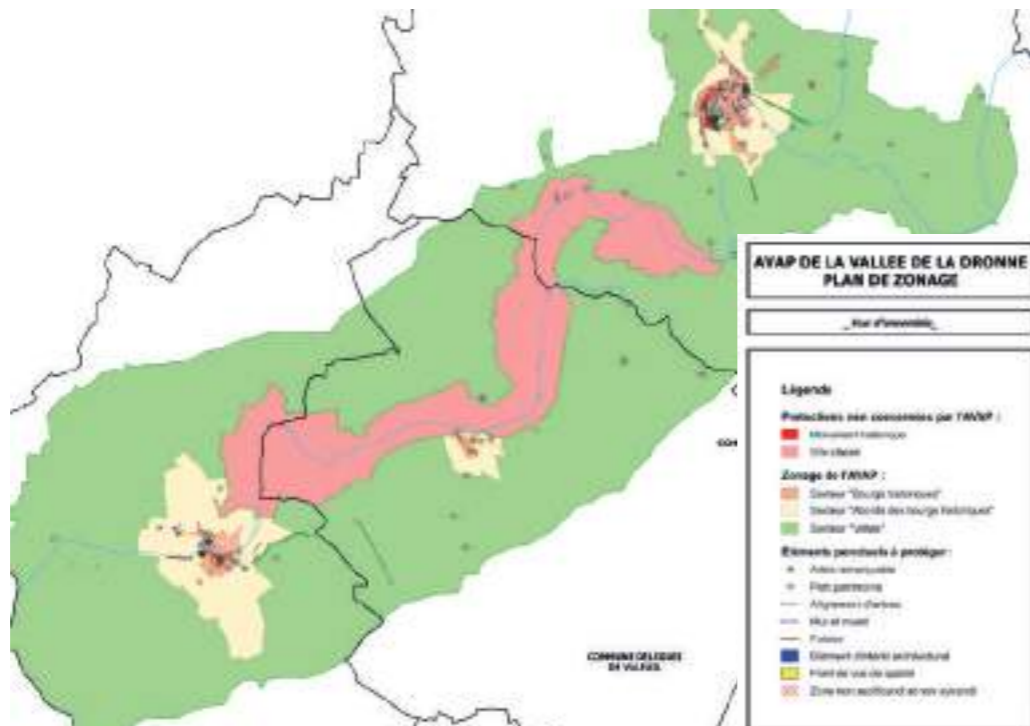
Après le diagnostic, l'équipe d'Urbanisme a participé aux travaux d'élaboration du projet d'aménagement stratégique (PAS) du SCOT qui explicite les défis à relever pour le territoire dans les 20 prochaines années.

## Périmètre délimité des abords des monuments historiques (PDA)

Cinq monuments historiques ont vu leur périmètre délimité des abords redéfinis par arrêté préfectoral et les servitudes d'utilité publique du PLUi ont donc été mises à jour. Ces monuments sont : la Grotte de Bernoux, le château de Richemont, le château de Beauregard, le château de Beaulieu, la grotte de Fronsac et le château de Vaugoubert.

## SPR Vallée de la Dronne

Pour préserver le patrimoine de la vallée de la Dronne et donner une protection d'ensemble à ce secteur, la Communauté de Communes Dronne et Belle a donc élaboré une Aire de mise en Valeur de l'Architecture et du Patrimoine (AVAP) sur la vallée de la Dronne, qui est devenue Site Patrimonial Remarquable (SPR), lors de son approbation par le conseil communautaire le 4 mars 2021. Cette décision simplifie les règlements de protection du patrimoine sur la Vallée de la Dronne pour une plus grande efficacité et clarifie les obligations de chacun à travers un règlement spécifique qui vient s'ajouter à celui du PLUi.



# HABITAT

## Lutte contre les logements vacants

Le parc immobilier de Dronne et Belle compte environ 900 logements vacants (12%), dont la moitié se concentre dans les bourgs de référence (Brantôme et Mareuil) et les bourgs relais (Bourdeilles et Champagnac-de-Belair). Or, la problématique de la vacance cristallise le déficit d'attractivité du parc ancien, lequel constitue néanmoins un gisement de premier plan pour l'accueil de populations nouvelles et la diversification de l'offre résidentielle.

Face à ces enjeux, la Communauté de communes Dronne et Belle s'est donnée l'objectif de reconquête de 305 logements vacants à l'horizon 2030, soit en moyenne 18 logements par an. Pour atteindre cet objectif, partie intégrante de la politique de reconquête des centres-bourgs, plusieurs outils ont été mis en place dans une logique de « bonus/malus » pour inciter les propriétaires de ces logements à les sortir de vacance :

- Instauration d'une **taxe sur les logements vacants (THLV)**, qui sera effective **à partir de 2023** pour les logements vacants depuis plus de 2 ans.
- Instauration d'une **prime à la sortie de vacance**, depuis avril 2021
  - Montant : forfait de 2500 €/dossier, maximum 10 dossiers/an
  - Bénéficiaires : Propriétaires bailleurs ou occupants (sans conditions de ressources) qui s'engagent à occuper ou louer le logement comme résidence principale pendant 3 ans minimum.
  - Conditions : Bâti vacant (logement ou autre) depuis plus de 2 ans, situé dans les zones UA ou UB du PLUi.

## LOVAC

Par ailleurs, suite à la candidature de la CCDB à l'Appel à Manifestation d'Intérêt « Déploiement accéléré du Plan National de lutte contre les logements vacants », une campagne de communication ciblée est lancée et a permis de mieux comprendre les raisons de la vacance de certains logements.

## Plateforme de rénovation énergétique

La CCDB a participé à la construction de la plateforme de Rénovation Énergétique à l'échelle départementale. Cette plateforme Dordogne-Périgord sera effective à partir de janvier 2022.

## Brantôme-en-Périgord : Lauréat du programme « Petites villes de demain »



Brantôme est une des 1600 villes retenues par le gouvernement dans le cadre du programme Petites villes de demain et va ainsi bénéficier du soutien de l'État et des partenaires du programme pour faciliter les dynamiques de transition déjà engagées sur le territoire.

La convention tripartite signée le **25 mars 2021** entre l'Etat, la communauté de communes Dronne et Belle et la commune de Brantôme précise les engagements réciproques en vue de renforcer l'attrait du territoire.

Plusieurs actions seront ainsi développées dans les 4 prochaines années pour notamment :

- Moderniser et valoriser le patrimoine bâti dans une démarche de rénovation énergétique,
- Revitaliser le centre-bourg en luttant contre la vacance des logements,
- Favoriser le maintien et le développement du commerce,
- Développer l'inclusion numérique et l'accès à la culture.

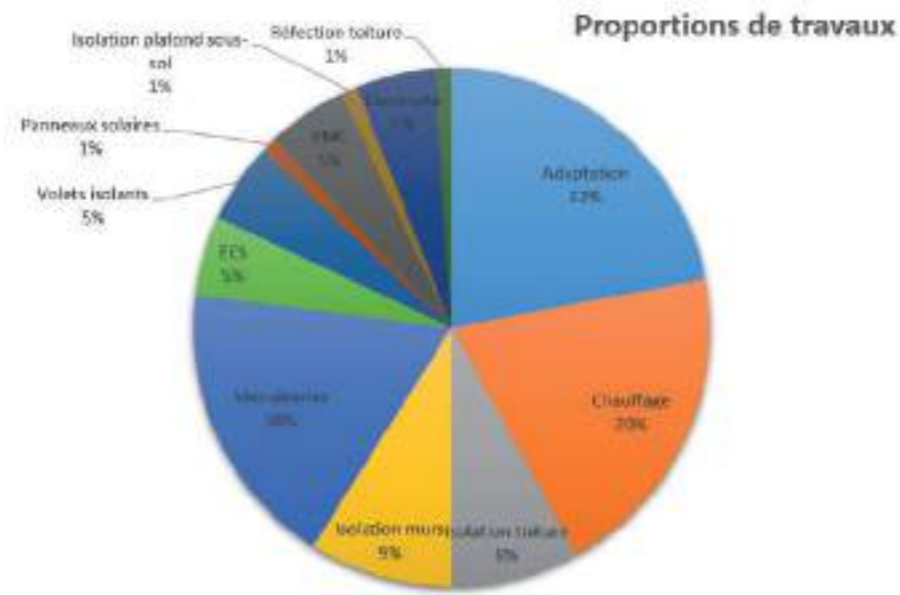
Ces actions seront menées en cohérence avec la politique de l'habitat de la communauté de communes et le projet de territoire décliné dans le PLUi-H. Mathilde Bernard a été recrutée en décembre 2021 pour coordonner le programme en tant que cheffe de projet.



**BILAN OPAH - RR 2021**

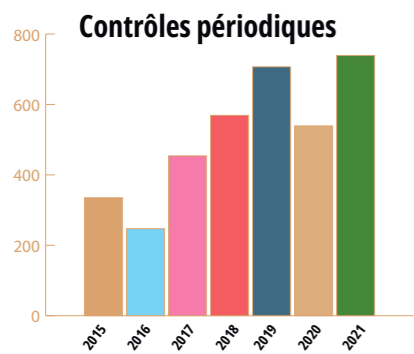
**Nombre de premiers contacts :**  
249 propriétaires occupants et 21 propriétaires bailleurs.  
**Nombre de rendez-vous à domicile :** 113  
**Nombre de rendez-vous au bureau :** 26  
**Nombre de dossiers agréés :**  
48 en propriétaires occupants et 1 en propriétaire bailleur.  
Montant de travaux :  
**779 058 € TTC.**  
Montant de subventions Anah :  
**369 302 €**  
Montant de primes CCDB : 22 000 €  
Montant de primes CD : 12 000 €

**Taux moyen d'aide par dossier :** 52% du montant HT des travaux.  
(à ceci doivent être ajoutées les aides financières des caisses de retraite qui ne sont pas comptabilisées dans ce bilan).  
Gain énergétique moyen pour les dossiers « énergie » : 41%

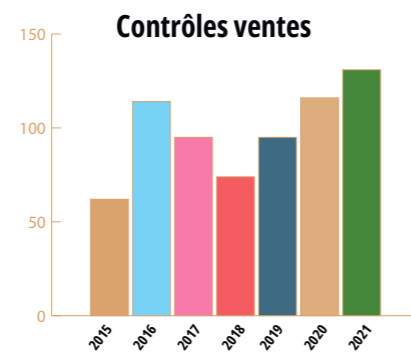


À noter : Au niveau du chauffage, 66% sont des pompes à chaleur

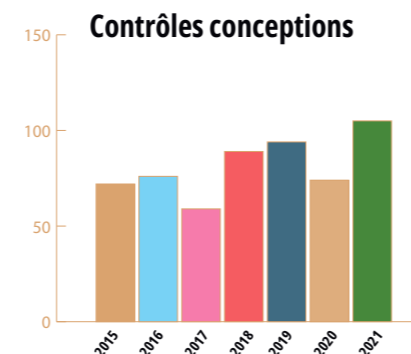
**SPANC - Service Public d'Assainissement Non Collectif**



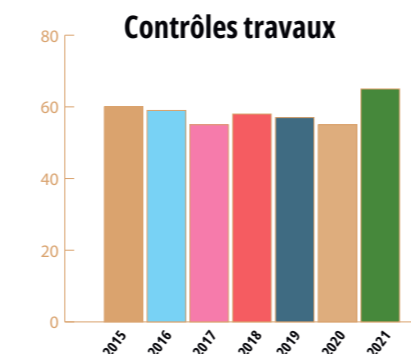
2021 : 739



2021 : 131



2021 : 105



2021 : 65

L'année 2021 a été marquée par le **changement de l'un des 2 techniciens et le renouvellement du marché du service de vidanges groupées** pour l'année 2022.  
À noter une **hausse globale** de l'ensemble des différents contrôles par rapport à la moyenne de ces 6 dernières années.

DÉVELOPPEMENT DURABLE

**Plan climat air énergie territorial ( PCAET )**



La Communauté de communes Dronne et Belle a approuvé son **Plan Climat Air Énergie Territorial (PCAET) le 4 mars 2021**, par délibération.

Le PCAET de Dronne et Belle s'inscrit dans le contexte mondial du changement climatique et des problématiques liées aux ressources. Il a deux grandes ambitions :

- 1 - faire de Dronne et Belle un territoire à énergie positive d'ici 2050, en mettant en place des actions qui permettront d'une part, de réduire la consommation d'énergie et d'autre part, d'augmenter fortement les énergies renouvelables sur le territoire.
- 2- adapter le territoire aux effets du dérèglement climatique.

Né d'une démarche volontaire de la collectivité, l'élaboration du PCAET s'est inscrite dans une démarche transversale de concertation et de co-construction progressive avec les différents acteurs du territoire (en particulier le SDE24, le PNR-PL, l'ADEME, la DDT, les habitants). Par ailleurs, une collaboration étroite avec la communauté de communes Périgord Limousin a été menée dès le stade de l'élaboration du plan d'actions.

**Contrat de relance et de transition écologique ( CRTE )**

Le **7 octobre 2021**, les communautés de communes Dronne et Belle, Isle Loue Auvézère en Périgord, Périgord-Limousin et Périgord Nontronnais, se sont engagées dans un **Contrat de Relance et de Transition Ecologique**, allié à un projet de territoire afin de conjuguer **transition énergétique, pérennité du bien-être des habitants et performance économique du territoire**.

Le projet de territoire porte l'ambition politique et stratégique du territoire. Il relie l'histoire du territoire avec ses réalités présentes et sa trajectoire dans la transition pour construire un avenir durable. La vision stratégique constitue la colonne vertébrale du projet de territoire ; elle donne un sens commun aux actions et à l'engagement des acteurs.



**Vers une gestion optimisée de l'éclairage public**



Le **20 septembre 2021**, la communauté de communes a invité les élus communaux à une réunion sur l'éclairage public afin de les inciter à moderniser leur parc dans l'objectif de diminuer (1) la consommation énergétique et (2) la pollution lumineuse, deux objectifs du PCAET.

Les intervenants du Syndicat départemental de l'énergie de Dordogne (SDE24), du Parc Naturel Régional Périgord-Limousin (PNR-PL) et de l'Association nationale pour la protection du ciel et de l'environnement nocturnes (ANPCEN) ont convaincu les élus de se lancer dans la démarche.

**Conférence-débat Acclimaterra « Énergies renouvelables (ENR) : une transition nécessaire »**

Le **13 décembre 2021**, nombreux ont été les habitants à venir débattre sur le nécessaire développement des énergies renouvelables lors de la conférence organisée par la communauté de communes avec l'intervention de Monsieur Compagnon, professeur à Sciences Po Bordeaux et Monsieur Roche, chargé de projets au sein de la chaire TRENT (transition énergétique territoriale), tous deux membres du collectif Acclimaterra.

C'est un premier pas vers des projets concernant les énergies renouvelables sur notre territoire.



**Les projets ENR de la CCDB**

Plusieurs projets sont en cours :

- Le Pôle Enfance Jeunesse à Brantôme en Périgord (bâtiment à énergie positive grâce notamment à la géothermie et aux panneaux photovoltaïques)
- La Ressourcerie à Brantôme en Périgord (panneaux photovoltaïques en toiture et ombrières)

**Marchés éco-responsables et projet santé-environnement**

À la suite du projet santé-environnement débuté en 2020 avec le service Enfance-Jeunesse, la Communauté de Communes Dronne et Belle a passé deux marchés avec des **clauses environnementales** ambitieuses:

- Marché pour l'**équipement mobilier** du Pôle Enfance-Jeunesse
- Marché pour des **produits d'entretien** éco-responsables



COMMUNICATION

**DE NOUVEAUX OUTILS**

**MARCHÉ RESAH**

Adhésion au RESAH pour bénéficier de tarifs intéressants sur des coûts d'investissement ou de fonctionnement sur du matériel téléphonique et réseaux.

**CHANGEMENT DE PRESTATAIRE**

Choix de la solution MCOH de Orange Business en remplacement des contrats avec DMC / Octopus Business (téléphonie) et GRENKE (standard téléphonique)

**OUTIL VISIO**

Déploiement d'une solution dédiée et sécurisée de visioconférence.

**TÉLÉTRAVAIL**

Déploiement d'une solution VPN de connexion à distance permettant le télétravail pour certains agents.



**MATÉRIEL TÉLÉPHONIQUE**

Acquisition de matériel de téléphonie fixe et mobile.

**LES MOYENS D'INFORMATION AU PUBLIC**

**SITES INTERNET**

- [www.dronneetbelle.fr](http://www.dronneetbelle.fr) : Communauté de Communes Dronne et Belle
- [www.perigord-dronne-belle.fr](http://www.perigord-dronne-belle.fr) : Office de tourisme
- [www.mediathequesdronneetbelle.jimdo.com](http://www.mediathequesdronneetbelle.jimdo.com) : Réseau des médiathèques

**RÉSEAUX SOCIAUX**

- @dronneetbelle
- @tourismeperigorddronneetbelle
- @BiblioDronneBelle
- @AJDB24
- @La Passerelle - Pôle Enfance Jeunesse Famille de Brantôme
- @ALSH L'îlot Drôle ET @ALSH Les P'tits Loups



Comptes Facebook

**LETTRES D'INFORMATION AUX AGENTS**

**BULLETIN COMMUNAUTAIRE ANNUEL**

**OUTIL DE NEWSLETTER**  
Information aux élus,  
Communications de l'office de tourisme et animations culturelles

**AFFICHES ET FLYERS SUR DIFFÉRENTS ÉVÉNEMENTS**





